

Anleitung Teilesatz BCi pr05 und CPwi pr05b/35 (ex CCitr)



die abgebildeten Modelle wurden mit folgenden Ätzteilen unseres Shops verfeinert:
Art.Nr. 401774 - Fahrwerk für preußischen Zweiachser mit Pendelachse
Art.Nr. 401782 - Leitern, Tritte, Griffe der preußischen Durchgangswagen
Art.Nr. 401792 - Übergangsbühne preußischen Durchgangswagen

zum Vorbild:

BCi pr05: Wagen 2./3.Klasse nach Musterblatt Ic4 wurde im Zeitraum 1905 bis 1914 in einer Anzahl von ca. 200 Stück gebaut und erstmals bei der KPEV in Dienst gestellt.

CPwi pr05b/35: Wagen 3.Klasse mit Packabteil, wurde 1936 in einer Anzahl von 4 Stück (DRG-Nr. 92333, 92338, 92340 und 92341) aus einem CCitr(ex CDi) nach Musterblatt Bh13 zu vT-Beiwagen umgebaut. Alle 4 Wagen waren erst in Husum stationiert, wurden bei Kriegsausbruch nach Essen Hbf verlegt und von dort mit ETA eingesetzt. Die Wagen wurden bis 1954 bei der DB ausgemustert oder an Privatbahnen (unbekannt) verkauft.

passende Decals für den Umbau:

ArtNr. 480303	Decals für BCi pr05 KPEV Ep.I	ArtNr. 480314	Decals für CPwi pr05b/35 DB Ep.IIIa
ArtNr. 480304	Decals für BCi pr05 DRG Ep.II	ArtNr. 401633	Decals für Bi DR Ep.III
ArtNr. 480305	Decals für BCi pr05 DB Ep.IIIa	ArtNr. 401635	Decals für Bitr DR Ep.III
ArtNr. 480313	Decals für CPwi pr05b/35 DRG Ep.II		

Teileliste:

1x Ätzplatine

Spendermodell:

1x pr. Durchgangswagen mit offenen Bühnen (z.B. Zeuke 3112)

Hinweise zur Montage:

Alle Ätzteile sollten mit einer stabilen Schere aus der Ätzplatine herausgetrennt werden. Benutzung eines Cutters od. ähnl. kann zum verbiegen der Teile führen. Nach dem Ausscheiden der Teile sind die Schnittkanten mit einer Nadelfeile oder Schmirgelpapier zu glätten.

Prinzipiell liegen alle **Biegekanten von 90° innen** und alle **Biegekanten von 180° außen**.

Montage:

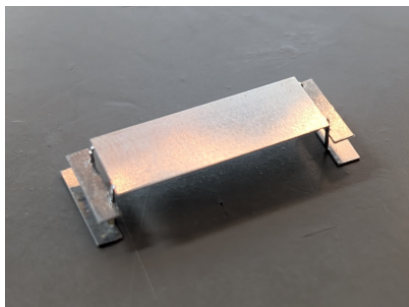
- * Spendermodell demontieren, auf die Wagenfronten drücken und Oberteil von Fahrgestell ausrasten, Fenstereinsätze entfernen
- * Wagenseiten ausschneiden/freistellen und glätten, so das nach Aufkleben der Seitenwände die Fensterbänder von innen frei montiert werden können



- * Seitenwände aufkleben (2K- oder Sekundenkleber)



- * CPwi: Blech mit Trittstufen unter Gepäckraumtür entsprechend des Bildes abkanten und Nasen für die mittlere Trittstufe nach außen verdrehen. Trittstufen auflöten oder kleben



- * BCi: nach Wunsch kann auf der Wagenseite 3. Klasse auch ein geschlossener Übergang eines entsprechenden Spenderwagens montiert werden - beide Versionen existierten beim Vorbild.

Lackierung:

Ich empfehle Farben von Elita, Weinert oder MMC und deren Verarbeitung mit einer Airbrush-Pistole. Das Gehäuse muss staub- und fettfrei sein. Vor der Lackierung sind alle Teile zu grundieren.

Farbvorschläge:

Ep.I KPEV: 2. Klasse braungrün (RAL6008), 3. Klasse: schokoladenbraun (RAL8017), Dach: creme-weiß (RAL9001) der fehrgau (RAL7000)

Ep.II DRG: braungrün (RAL6008), Dach: grauoliv (RAL6006)

Ep.III DB: flaschengrün (RAL6007), Dach: weißaluminium (RAL9006)

Ep.III DR: chromoxidgrün (RAL6020), Dach: silbergrau (RAL7001)

Fensterrahmen: hellbraun

Decals/Beschriftung:

Verarbeitung: kurz in mit einem Tropfen Spülmittel vernetztes Wasser tauchen, die Folie löst sich nach wenigen Sekunden. Decal mit weichem Pinsel vom Trägerpapier an die entsprechende Stelle auf dem Modell schieben, mit Pinsel oder Zahnstocher ausrichten und überflüssiges Wasser mit Wattestäbchen, Küchenkrepp oder trockenem Pinsel aufnehmen.

Die Decals legen sich fast unsichtbar an, wenn sie mit Weichmacher „MICRO SOL“ von Microscale behandelt werden.

Endmontage:

Fensterbänder mit Folie hinterlegen und Leiste mit Fenstergriffen aufkleben, dieses "Sandwich" im Wagen montieren. Wagenoberteil wieder mit Fahrwerk verbinden, Kastenstützen in Richtung Fahrwerk biegen.

